

# ***VIĻĀNU NOVADS***

***2009.GADA PUBLISKAIS PĀRSKATS***

## SATURS

1. Viļānu novada pašvaldības darbība.....	3
1.1. Personāls.....	4
2. Divos iepriekšējos gados izpildītais un kārtējam gadam pieņemtais budžets.....	7
2.1. Pamatbudžets.....	7
2.2. Speciālais budžets.....	11
2.3. Ziedojumi un dāvinājumi.....	12
2.4. Debitori un kreditori.....	12
2.5. Pašvaldības saistības.....	13
2.6. Aizņēmumi.....	13
2.7. Galvojumi.....	13
3. Pašvaldības nekustamā īpašuma vērtējums divos iepriekšējos gados.....	14
4. Pašvaldības kapitāla vērtība un paredzētās izmaiņas.....	15
5..Iepriekšējos divos gados veiktie, kā arī kārtējam gadā plānotie pasākumi teritorijas attīstības plāna īstenošanā.....	16
5.1. Novada teritorijas plānojums.....	16
5.2. Publiskās investīcijas infrastruktūrā pašvaldības administratīvajā teritorijā....	16
6. Zvērināta revidenta atzinums par pašvaldības saimniecisko darbību.....	19
7. Pasākumi iedzīvotāju informēšanai par pašvaldības darbību.....	20
Pielikumi.....	21

# 1. VIĻĀNU NOVADA PAŠVALDĪBAS DARBĪBA

No 2009.gada sākuma līdz administratīvi teritoriālās reformas pabeigšanai darbojās četras pastāvīgas pašvaldības: Viļānu pilsētas dome, Viļānu pagasta padome, Dekšāres pagasta padome un Sokolku pagasta padome. Visas pašvaldības savā darbībā veica likumā „Par pašvaldībām” noteiktās funkcijas.

Viļānu novads izveidojās administratīvi teritoriālās reformas rezultātā, kur novadu veidojošās vietējās pašvaldības – Sokolku pagasta padome, Viļānu pagasta padome, Viļānu pilsētas dome bija pieņēmušas lēmumus par Viļānu novada izveidošanu atbilstoši Ministru kabineta 2007.gada 4.septembra noteikumiem Nr.596 „Par vietējo pašvaldību administratīvi teritoriālo iedalījumu”. Savukārt, Dekšāres pagasta padome lēmumu par pievienošanu Viļānu novadam pieņēma vēlāk. Viļānu novada pašvaldība savu darbību uzsāka 2009.gada 1.jūlijā, pēc pašvaldību vēlēšanām. Viļānu novada pašvaldība ir vietējā pārvalde, kas ar pilsoņu vēlētas pārstāvniecības — domes — un tās izveidoto institūciju un iestāžu starpniecību nodrošina likumos noteikto funkciju un šo funkciju nodrošināšanai atbilstošu pamatdarbības virzienu izpildi, ievērojot valsts un attiecīgās administratīvās teritorijas iedzīvotāju intereses.

Novada pašvaldība atbilstoši kompetencei ir atbildīga par pašvaldības institūciju tiesisku darbību un likumīgu finanšu līdzekļu izlietojumu.

## **Viļānu novada pašvaldība**

Reģistrācijas Nr. 90009114114, Rēzeknē 2009.gada 2. jūlijā

Juridiskā adrese: Kultūras laukums 1A, Viļāni, Viļānu novads, LV – 4650

Viļānu novada pašvaldības darbu reglamentē likums „Par pašvaldībām” un Viļānu novada pašvaldības Nolikums (apstiprināts domes 16.07.2009. sēdē) un citi normatīvie akti.

Viļānu novada domes vadību nodrošina 15 deputāti.

### Viļānu novada domes sastāvs 2009.gadā:

Arnolds Pudulis - domes priekšsēdētājs

Jekaterina Ivanova - domes priekšsēdētāja vietnieks

Vasīlijs Arbidāns - domes deputāts

Artūrs Ornicāns - domes deputāts

Jevdokija Šlivka - domes deputāts

Inta Brence - domes deputāts

Juris Galerijs Vidiņš - domes deputāts

Felicija Leščinska - domes deputāts

Alla Stiuka - domes deputāts

Juris Tučs - domes deputāts

Jānis Stafekis - domes deputāts

Konrāds Kalniņš - domes deputāts

Aivars Strods - domes deputāts

Irina Šekšujeva - domes deputāts

Ivans Popovs - domes deputāts

Novadā darbojas divas pastāvīgās komitejas:

- 1) finanšu komiteja 13 locekļu sastāvā;
- 2) sociālo, izglītības un kultūras jautājumu komiteja 7 locekļu sastāvā;

Atsevišķu funkciju veikšanai novada dome no deputātiem un balsstiesīgajiem pašvaldības iedzīvotājiem izveidoja komisijas:

- 1) vēlēšanu komisija, kurā darbojas 7 locekļi;
- 2) administratīvā komisija - 5 locekļi;
- 3) iepirkumu komisija – 7 locekļi;
- 4) privatizācijas, pašvaldības īpašuma un zemes komisija – 5 locekļi;
- 5) sporta komisija – 3 locekļi;

- 6) sociālo un dzīvokļu komisija – 5 locekļi;
- 7) ārkārtas situāciju operatīvā komisija – 7 locekļi;

Viļānu novada pašvaldība savā darbībā veic sekojošas funkcijas:

- 1) organizē iedzīvotājiem komunālos pakalpojumus;
- 2) gādā par novada labiekārtošanu un sanitāro tīrību;
- 3) nodrošina iedzīvotājus ar izglītības pakalpojumiem;
- 4) rūpējas par kultūru un sekmē tradicionālo kultūras vērtību saglabāšanu;
- 5) nodrošina veselības aprūpes pieejamību;
- 6) nodrošina iedzīvotājiem sociālo palīdzību;
- 7) sniedz palīdzību iedzīvotājiem dzīvokļa jautājumu risināšanā;
- 8) sekmē saimniecisko darbību novadā;
- 9) piedalās sabiedriskās kārtības nodrošināšanā;
- 10) veic civiltāvokļa aktu reģistrāciju;
- 11) gādā par aizgādnību, aizbildnību un bērnu interešu aizstāvību.

Novada pašvaldības pārziņā ir 19 iestādes: Pašvaldības administrācija, kur darbojas četras nodaļas – ekonomikas un grāmatvedības, attīstības, plānošanas un informācijas, saimniecības, dzimtsarakstu nodaļas, kā arī pašvaldības policija; Viļānu pilsētas pirmsskolas izglītības iestāde; Viļānu vidusskola; Viļānu mūzikas un mākslas skola; Viļānu kultūras nams; Viļānu novadpētniecības muzejs; Viļānu pilsētas bibliotēka; Pirmsskolas izglītības iestāde „Bitīte”; Viļānu pagasta Radopoles bibliotēka; Dekšāres pamatskola; Dekšāres pagasta bibliotēka; Sokolku pagasta bibliotēka; Bāriņtiesa; Sociālais dienests; Dekšāres pagasta pārvalde; Sokolku pagasta pārvalde; Dekšāru feldšeru-vecmāšu punkts; Atspukas feldšeru-vecmāšu punkts; Sokolku pagasta feldšeru-vecmāšu punkts.

Pašvaldība iegulda līdzekļus sekojošās 4 kapitālsabiedrībās :

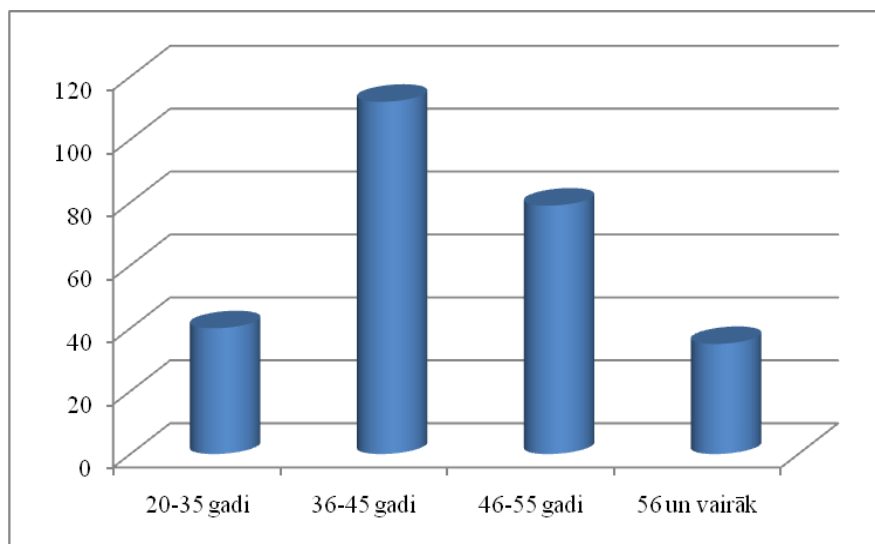
1. SIA “Viļānu namsaimnieks”;
2. SIA „Viļānu TV ”
3. SIA “Viļānu siltums”;
4. SIA „Viļānu slimnīca”;
5. SIA “Austrumlatgales atkritumu apsaimniekošanas sabiedrība”.

Pašvaldības dalība biedrībās:

1. Latvijas Pašvaldību savienība;
2. „Ezeru zeme”.

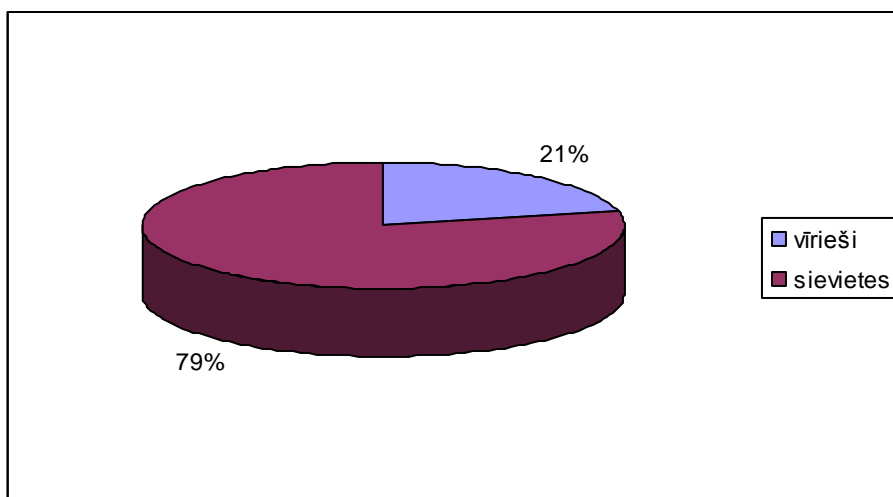
### **1.1. Personāls**

Viļānu novada pašvaldībā 2009.gadā darbinieku skaits sasniedza 266 izņemot izglītības iestāžu pedagogus.. Analizējot personāla datus var konstatēt, ka vislielākais darbinieku skaits ir vecuma grupā no 36 līdz 45, kur strādā 112 cilvēki (42%) no kopējā pašvaldībā nodarbināto skaita. Procentuāli otrais lielākais rādītājs ir no 46 līdz 55 gadi, kur strādā 79 cilvēki, kas sastāda 30% no kopējā darbinieku skaita. Pārējie rādītāji ir aplūkojami 1.1.1. attēlā, kur vecuma posmā no 20-35 gadiem strādā 40 cilvēki un 35 cilvēki vecuma posmā no 56 un vairāk gadi.



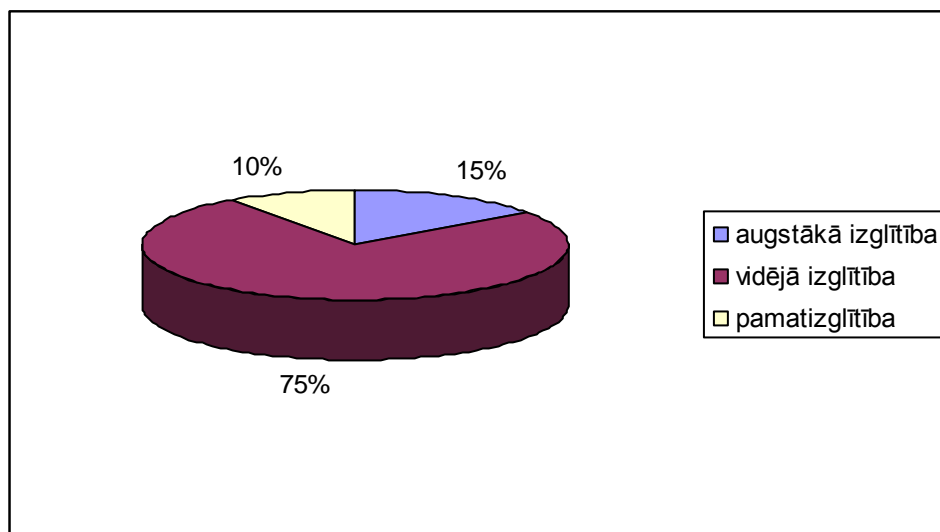
1.1.1. attēls **Viļānu novada pašvaldības darbinieku vecuma struktūra**

Kopumā Viļānu novada pašvaldībā strādā 209 sievietes, kas sastāda 79% no kopējā darbinieku skaita un 57 vīrieši, kas 21%.



1.1.2. attēls **Viļānu novada pašvaldības darbinieku dzimuma struktūra**

Izvērtējot novada darbinieku izglītības līmeni, var konstatēt, ka ir izveidojusies vienāda attiecība starp darbiniekiem, kuri ir ieguvuši vidējo izglītību un darbiniekiem, kas ieguvuši augstāko izglītību, jo abās grupās katrā ir pa 125 darbiniekiem, bet 6% no kopējā darbinieku skaita jeb 16 cilvēkiem ir pamatskolas izglītība.



1.1.3. attēls Viļānu novada pašvaldības darbinieku izglītības līmeņa struktūra

Lai novada darbinieki savu darbu veiktu profesionāli, ir jāturpina izglīties gan mācību iestādēs, gan apmeklējot dažādus kursus un seminārus. No visiem novada darbiniekiem 2009.gadā trīs nodarbinātie ieguva augstāko izglītību un 14 nodarbinātie apmeklēja dažādus seminārus.

## 2. DIVOS IEPRIEKŠĒJOS GADOS IZPILDĪTAIS UN KĀRTĒJAM GADAM PIEŅEMTAIS BUDŽETS

### 2.1. Pamatbudžets

2009. gada 01. jūnijā sēdes protokols Nr.3, lēmums Nr.3 tika pieņemts lēmums apvienot Viļānu pilsētas, Viļānu pagasta, Dekšāres pagasta un Sokolku pagasta budžetus, saistošie noteikumi Nr.1.

Sakarā ar nepieciešamību finansēt budžetā neparedzētus pasākumus no valsts budžeta mērķdotācijām un no pašu ieņēmumiem 2009. gada laikā Viļānu novada apstiprinātajā budžetā izdarīti grozījumi: 30.09.2009, 21.10.2009., 11.11.2009., 21.12.2009.

Viļānu novada pašvaldības 2010.gada apstiprinātais budžets un 2009., 2008. gadu pamatbudžeta izpildes rādītāji ir apskatāmi 2.1.1.tabulā.

2.1.1.tabula

### 2010.gada apstiprinātā budžeta un 2008., 2009. gadu pamatbudžeta izpildes rādītāji(Ls)

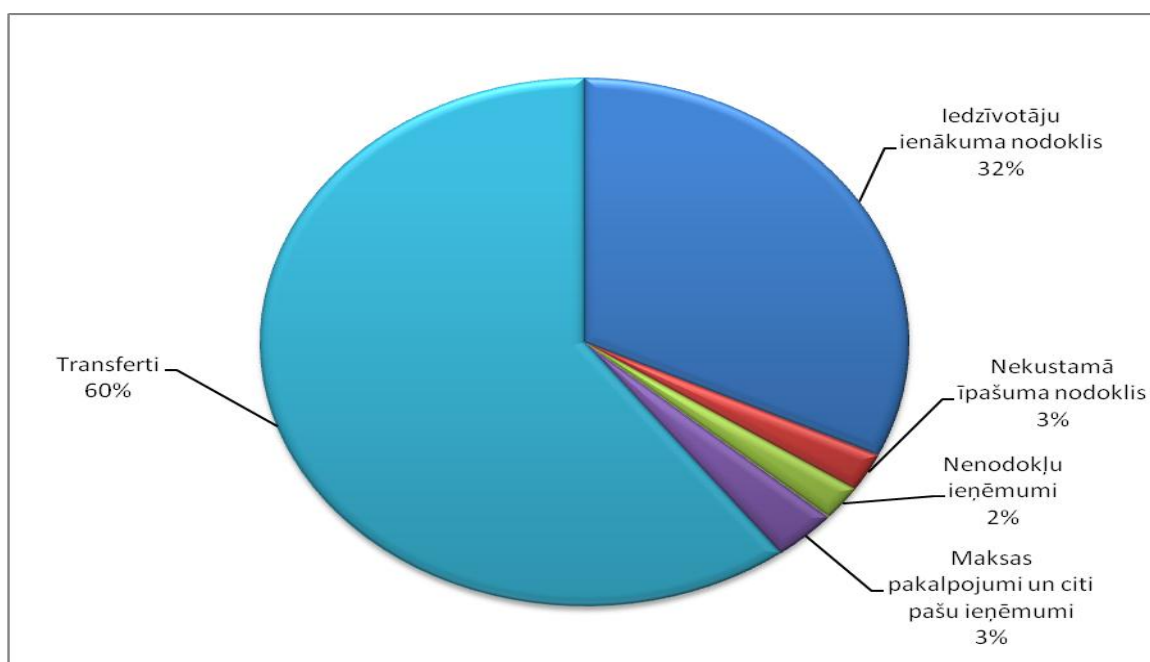
Klasifikācijas kods	Rādītāju nosaukums	2010.gada plāns	2009.g. izpilde	2008.g. izpilde
<i>1</i>	<i>2</i>	<i>3</i>	<i>4</i>	<i>5</i>
	<b>KOPĀ IEŅĒMUMI</b>	<b>2622269</b>	<b>2750242</b>	<b>3976582</b>
	<b>Nodokļu ieņēmumi</b>	<b>846483</b>	<b>945574</b>	<b>1307090</b>
<b>1.1.0.0.</b>	<b>Ieņēmumi no iedzīvotāju ienākuma nodokļa</b>	<b>805401</b>	<b>880175</b>	<b>1242656</b>
<i>1.1.1.1</i>	t.sk. ,saņemts iepriekšējā gada nesadalītais atlikums no Valsts kases sadales konta	13469	0	15946
<i>1.1.1.2.</i>	saņemts no Valsts kases sadales konta no pārskata gada ieņēmumiem	791932	880175	1226710
<b>4.0.0.0</b>	<b>Īpašuma nodokļi</b>	<b>41082</b>	<b>65399</b>	<b>64434</b>
4.1.0.0.	Nekustamā īpašuma nodoklis	41082	65399	64434
4.1.1.0.	Nekustamā īpašuma nodoklis par zemi	37153	62031	60385
<i>4.1.1.1.</i>	nekustamā īpašuma nodokļa par zemi kārtējā saimnieciskā gada ieņēmumi	36153	54978	53068
<i>4.1.1.2.</i>	nekustamā īpašuma nodokļa par zemi iepriekšējo gadu	1000	7053	7317
4.1.2.0.	Nekustamā īpašuma nodoklis par ēkām un būvēm	3929	3368	4049
<i>4.1.2.1.</i>	nekustamā īpašuma nodokļa par ēkām un būvēm kārtējā gada ieņēmumi	3811	2795	3435
<i>4.1.2.2.</i>	nekustamā īpašuma nodokļa par ēkām un būvēm iepriekšējo gadu parāda maksājumi	118	573	614
	<b>Nenodokļu ieņēmumi</b>	<b>26229</b>	<b>58443</b>	<b>47110</b>
<b>8.0.0.0</b>	<b>Ieņēmumi no uzņēmējdarbības un īpašuma</b>	<b>100</b>	<b>87</b>	<b>466</b>
8.6.0.0.	Procentu ieņēmumi par depozītiem un kontu atlikumiem	100	87	466
<b>9.0.0.0</b>	<b>Valsts (pašvaldību) nodevas un kancelejas nodevas</b>	<b>14800</b>	<b>21540</b>	<b>19415</b>
9.4.0.0.	Valsts nodevas, kuras ieskaita pašvaldību budžetā	2700	4507	4654
9.5.0.0.	Pašvaldību nodevas	12100	17033	14761
<b>10.0.0.0.</b>	<b>Naudas sodi un sankcijas</b>	<b>800</b>	<b>1705</b>	<b>1674</b>
<b>12.0.0.0.</b>	<b>Pārējie nenodokļu ieņēmumi</b>	<b>10529</b>	<b>33101</b>	<b>25555</b>
<b>13.0.0.0</b>	<b>Ieņēmumi no valsts (pašvaldības) īpašuma iznomāšanas pārdošanas un nodokļu maksājumu pamatparāda kapitalizācijas</b>	<b>0</b>	<b>2010</b>	<b>0</b>
13.1.0.0.	Ieņēmumi no ēku un būvju īpašumu pārdošanas	0	2010	0
<b>21.0.0.0.</b>	<b>Ieņēmumi no budžeta iestāžu sniegtajiem maksas pakalpojumiem un citi pašu ieņēmumi</b>	<b>57624</b>	<b>87595</b>	<b>81923</b>
<i>21.3.5.0.</i>	Maksa par izglītības pakalpojumiem	5500	5596	3306
21.3.8.0.	Ienākumi no valsts un pašvaldību īpašuma iznomāšanas	6174	6931	4901
21.3.9.0.	Pārējie maksas pakalpojumi un pašu ieņēmumi	45950	74364	73125

1	2	3	4	5
21.4.0.0.	Citi iepriekš neklasificētie maksas pakalpojumi un pašu ieņēmumi	0	704	591
<b>19.0.0.0.</b>	<b>PAŠVALDĪBU BUDŽETU TRANSFERTI</b>	<b>65000</b>	<b>722328</b>	<b>1084593</b>
19.2.0.0.	Ieņēmumi pašvaldību budžetā no citām pašvaldībām	65000	117412	129645
19.3.0.0.	Ieņēmumi no rajona padomēm	0	604916	954948
<b>18.0.0.0.</b>	<b>VALSTS BUDŽETA TRANSFERTI</b>	<b>1626933</b>	<b>936302</b>	<b>1455866</b>
18.6.0.0.	Maksājumi no valsts budžeta iestādēm pašvaldībām	1482192	815444	1455866
18.6.1.0.	Pašvaldības budžetā saņemtā valsts budžeta dotācija	58098	114597	734750
18.6.1.6.	No Izglītības ministrijas budžeta programmas pārskaitītā dotācija (pagasta, novada) pamatbudžetam		0	2768
18.6.1.7.	No Kultūras ministrijas budžeta programmas pārskaitītā dotācija pašvaldības pamatbudžetam		0	117419
18.6.19.	Pārējās dotācijas		0	14563
18.6.2.0.	Pašvaldības budžetā saņemtās valsts budžeta mērķdotācijas	408987	141761	8001
18.6.3.0.	Valsts budžeta iestāžu uzturēšanas izdevumu transferti pašvaldībām ārvalstu finanšu palīdzības projektu īstenošanai		0	13669
18.6.4.0.	Pašvaldību budžetā saņemtā dotācija no pašvaldību finanšu izlīdzināšanas fonda	1010787	535918	649673
18.6.9.0.	Pārējie pašvaldību budžetā saņemtie valsts budžeta iestāžu uzturēšanās izdevumu transferti	4320		
18.8.0.0	Pašvaldību budžetā saņemtie budžeta transferti Eiropas Savienības struktūrfondu finansēto projektu īstenošanai	144741	120858	
	<b>KOPĀ IZDEVUMI</b>	<b>2358158</b>	<b>2811090</b>	<b>4547659</b>
	<b>Izdevumi atbilstoši funkcionālajām kategorijām</b>	<b>2358158</b>	<b>2811090</b>	<b>4547659</b>
01.000	Vispārējie valdības dienesti	551832	548817	742212
03.000	Sabiedriskā kārtība un drošība, tiesību aizsardzība	7075	23797	29622
04.000	Ekonomiskā darbība	215810	110819	83131
05.000	Vides aizsardzība	0	0	91
09.000	Izglītība	1103654	1694433	2869581
10.000	Sociālā aizsardzība	301409	157836	202711
06.000	Pašvaldību teritoriju un mājokļu apsaimniekošana	35232	68554	303422
07.000	Veselība	10393	8508	11267
08.000	Atpūta, kultūra un reliģija	132753	175419	247857
	<b>Izdevumi atbilstoši ekonomiskajām kategorijām</b>	<b>2358158</b>	<b>2811090</b>	<b>4547659</b>
<b>1000</b>	<b>Atlidzība</b>	<b>1144807</b>	<b>1946501</b>	<b>2280343</b>
<b>2000</b>	<b>Preces un pakalpojumi</b>	<b>669443</b>	<b>486785</b>	<b>1094372</b>
<b>4000</b>	<b>Procentu izdevumi</b>	<b>86010</b>	<b>72199</b>	<b>30977</b>
<b>5000</b>	<b>Kapitālie izdevumi</b>	<b>12543</b>	<b>27707</b>	<b>862919</b>
<b>6000</b>	<b>Sociālie pabalsti</b>	<b>342089</b>	<b>151354</b>	<b>127053</b>
<b>7000</b>	<b>Uzturēšanas izdevumu transferti, dotācijas un mērķdotācijas pašvaldībām uzturēšanas izdevumiem, pašu resursi, starptautiskā sadarbība</b>	<b>103266</b>	<b>126544</b>	<b>151995</b>
	<b>Ieņēmumu pārsniegums (+) vai deficīts (-)</b>	<b>264111</b>	<b>-60848</b>	<b>-571077</b>
	<b>Finansēšana</b>	<b>-264111</b>	<b>60848</b>	<b>57077</b>
	<b>1. Aizņēmumi (saņemts un atmaksāts- starpība)</b>	<b>-357269</b>	<b>-13122</b>	<b>627396</b>
	<b>2. Budžeta līdzekļu izmaiņas</b>	<b>93158</b>	<b>73970</b>	<b>223211</b>
	2.1. Budžeta līdzekļu atlikums gada sākumā	99963	173933	397144
	2.2. Budžeta līdzekļu atlikums perioda beigās	6805	99963	173933

Viļānu novada pašvaldības pamatbudžeta ieņēmumi 2009.gadā sastādīja Ls 2750242. Salīdzinot ar iepriekšējo gadu, 2009.gadā ieņēmumi kopumā samazinājušies par vairāk nekā 1226340 Ls (par 30.8%). Pamatbudžeta ieņēmumu samazinājumu 2009. gadā salīdzinājumā ar



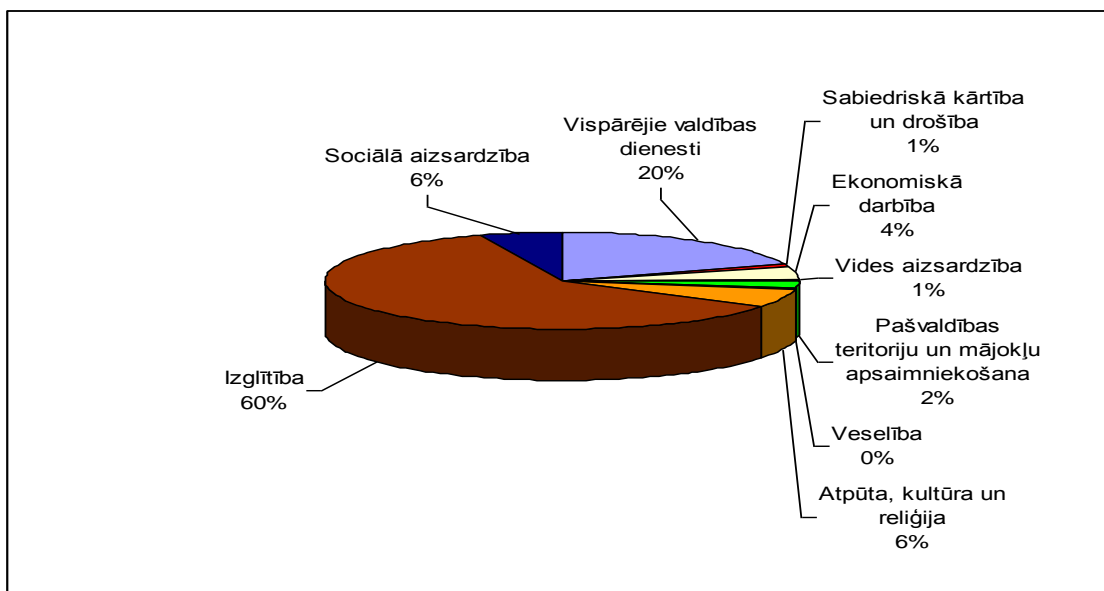
2008. gadu būtiski ietekmēja ieņēmumu no iedzīvotāju ienākumu nodokļa samazinājums par 362481 Ls, valsts budžeta transfertu samazinājums par 519564 Ls.



2.1.1. attēls **Viļānu novada pašvaldības pamatbudžeta ieņēmumu struktūra 2009. gadā**

2009. gadā 60% no kopējiem pamatbudžeta ieņēmumiem veido ieņēmumi no transfertu maksājumiem, ieņēmumi no iedzīvotāju ienākumu nodokļa sastādīja 32 %, ieņēmumi no nekustamā īpašuma nodokļa - 3%, ieņēmumi no maksas pakalpojumiem un citiem pašu ieņēmumiem – 3%, bet ieņēmumi no nenodokļu ieņēmumiem - 2 % apmērā no kopējiem pamatbudžeta ieņēmumiem.

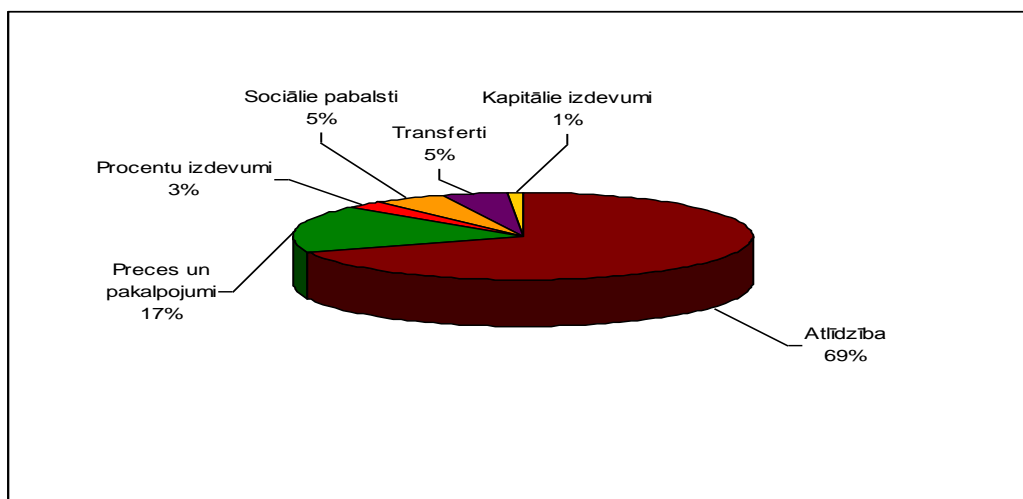
Viļānu novada pašvaldības pamatbudžeta izdevumi 2009. gadā bija 2811090 Ls. Salīdzinājumā ar iepriekšējo pārskata gadu pamatbudžeta izdevumi samazinājušies par 1736569 Ls ( par 38.2%). 2009. gadā pamatbudžeta izdevumi vispārējiem valdības dienestiem samazinājušies par 193395 Ls, sabiedriskā kārtība un drošība, tiesību aizsardzība samazinājušies - par 5825 Ls, vides aizsardzība - par 91 Ls, pašvaldības teritorijas un mājokļu apsaimniekošana - par 2348668 Ls, veselība – par 2759 Ls, atpūta, kultūra un reliģija par 72438 Ls, izglītība 1175148 Ls, sociālā aizsardzības 44875 Ls. Savukārt izdevumi ekonomiskā darbība 2009. gadā salīdzinājumā ar 2008. gadu palielinājušies par 27688 Ls. Izdevumu palielinājums ir saistīts ar to, ka pašvaldība iesaistījās Eiropas Sociālā fonda projektā „ Darba praktizēšanas pasākumu nodrošināšana pašvaldībās darba iemaņu iegūšanai un uzturēšanai”.



2.1.2. attēls **Viļānu novada pašvaldības pamatbudžeta izdevumu atbilstoši funkcionālajām kategorijām struktūra 2009. gadā**

Analizējot Viļānu novada pašvaldības pamatbudžeta izdevumus 2009. gadā atbilstoši funkcionālajām kategorijām, tad visvairāk līdzekļu jeb 60% no visiem izdevumiem ir izlietoti izglītībai.

Vispārējiem valdības dienestiem izlietoti 20 % no kopējiem pamatbudžeta izdevumiem, atpūtai, kultūrai un reliģijai – 6%, sociālai aizsardzībai – 6%, ekonomiskai darbībai – 4%, pašvaldības teritoriju un mājokļu apsaimniekošanai -2%, sabiedriskai kārtībai un drošībai – 1%, vides aizsardzībai - 1%, bet veselībai mazāk nekā 1%.



2.1.3.attēls **Viļānu novada pašvaldības pamatbudžeta izdevumi atbilstoši ekonomiskās klasifikācijas kodiem struktūra 2009. gadā**

Analizējot pamatbudžeta izdevumus atbilstoši ekonomiskās klasifikācijas kodiem, tad 2009. gadā Viļānu novada pašvaldībā 69% no kopējiem pamatbudžeta izdevumiem tiek izlietoti atlīdzībai, preču un pakalpojumu apmaksai tika izlietoti 17% no kopējiem pamatbudžeta izdevumiem, transfertiem – 5%, sociāliem pabalstiem – 5%, procentu izdevumiem – 3%, bet kapitāliem izdevumiem 1% no kopējiem pamatbudžeta izdevumiem.

## 2.2. Speciālais budžets

Viļānu novada pašvaldības speciālā budžeta ieņēmumus veido ieņēmumi no dabas resursu nodokļa, mērķdotācija pašvaldības autoceļu ( ielu) fondam un procentu ieņēmumi par kontu atlikumiem.

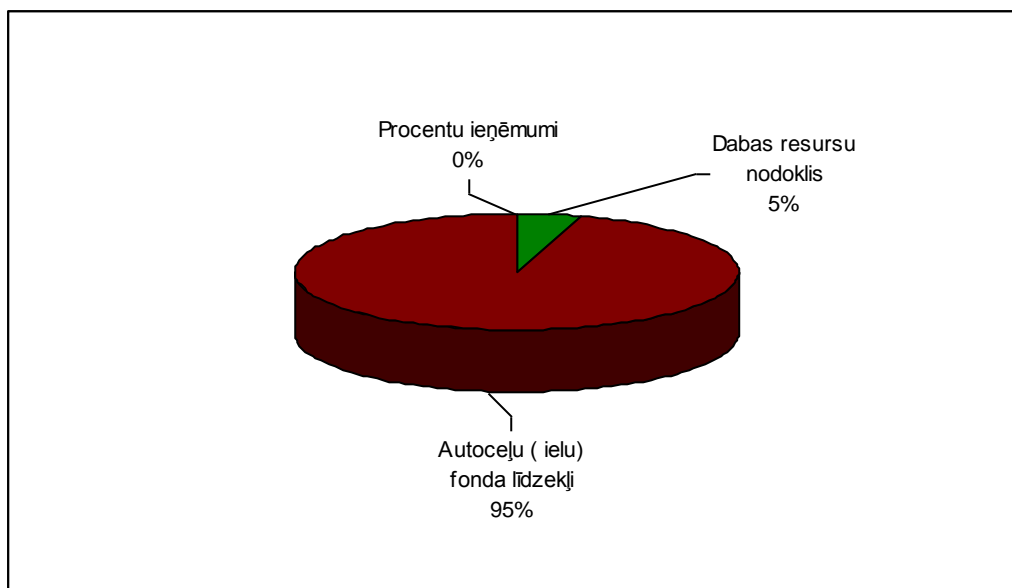
Viļānu novada pašvaldības 2010.gada apstiprinātais speciālais budžets un 2009., 2008. gadu speciālā budžeta izpildes rādītāji ir apskatāmi 2.2.1. tabulā.

2.2.1.tabula

### 2010.gada apstiprinātā budžeta un 2008., 2009. gadu speciālā budžeta izpildes rādītāji(Ls)

Rādītāju nosaukums	2010.gada plāns	2009.g. izpilde	2008.g. izpilde
2	3	4	5
<b>KOPĀ IEŅĒMUMI</b>	<b>77087</b>	<b>108873</b>	<b>362059</b>
<b>Dabas resursu nodoklis</b>	<b>2000</b>	<b>5215</b>	<b>4772</b>
<b>Mērķdotācijas pašvaldības autoceļu (ielu) fondiem</b>	<b>75087</b>	<b>103581</b>	<b>357006</b>
<b>Procentu ieņēmumi par kontu atlikumiem</b>		<b>77</b>	<b>179</b>
<b>Pārējie iepriekš neklasificētie pašu ieņēmumi</b>			<b>102</b>
<b>Kopā izdevumi</b>	<b>76330</b>	<b>149018</b>	<b>633338</b>
<b>Izdevumi atbilstoši funkcionālajām kategorijām</b>	<b>76330</b>	<b>149018</b>	<b>633338</b>
<b>Ekonomiskā darbība</b>	<b>70380</b>	<b>136150</b>	<b>631801</b>
<b>Vides aizsardzība</b>	<b>5950</b>	<b>12868</b>	<b>679</b>
Izdevumi atbilstoši ekonomiskajām kategorijām	<b>76330</b>	<b>149018</b>	<b>633338</b>
Atlīdzība	<b>6837</b>	<b>13519</b>	<b>29427</b>
Preces un pakalpojumi	<b>68793</b>	<b>121754</b>	<b>288086</b>
Procentu izdevumi	<b>700</b>	<b>11979</b>	<b>4237</b>
Kapitālie izdevumi		<b>1766</b>	<b>311588</b>
<b>Ieņēmumu pārsniegums (+) vai deficīts (-)</b>	<b>757</b>	<b>-40145</b>	<b>-271279</b>
<b>Finansēšana</b>	<b>-757</b>	<b>40145</b>	<b>271279</b>
<b>1. Aizņēmumi ( saņemts un atmaksāts- starpība )</b>	<b>-3349</b>	<b>-3097</b>	<b>267137</b>
<b>2. Budžeta līdzekļu izmaiņas</b>	<b>2592</b>	<b>43242</b>	<b>168861</b>
2.1. Budžeta līdzekļu atlikums gada sākumā	7967	51209	220070
2.2. Budžeta līdzekļu atlikums perioda beigās	5375	7967	51209

2009. gadā speciālā budžeta ieņēmumi sastādīja 108873 Ls. Salīdzinājumā ar iepriekšējo pārskata periodu speciālā budžeta ieņēmumi samazinājušies par 253186 Ls (par 69.9%). Ieņēmumu samazinājumu būtiski ietekmēja mērķdotācijas pašvaldības autoceļu ( ielu) fondiem samazināšanās, tā 2009. gadā tās apjoms salīdzinājumā ar 2008. gadu samazinājies par 253425 Ls. Ieņēmumu no dabas resursu nodokļa 2009. gadā salīdzinājumā ar 2008. gadu ir palielinājušies par 443 Ls.



2.2.1. attēls **Vilānu novada pašvaldības speciālā budžeta ieņēmumu struktūra 2009. gadā**

Lielāko daļu ieņēmumu speciālā budžetā veido ieņēmumi autoceļu (ielu) fonda līdzekļi. 2009. gadā to apjoms sastādīja 95 % no kopējiem speciālā budžeta ieņēmumiem.

Speciālā budžeta izdevumi 2009. gadā bija 149018 Ls apmērā. 91.4% no kopējiem izdevumiem tiek izlietoti ekonomiskai darbībai, bet 8.6% vides aizsardzībai.

Analizējot speciālā budžeta izdevumu izdevumus pēc ekonomiskās klasifikācijas kodiem, tad 2009. gadā speciālā budžetā vislielākie izdevumi jeb 81.7 % tiek izlietoti preču un pakalpojumu apmaksai. No kopējiem speciālā budžeta izdevumiem atlīdzībai tika izlietoti 9.1%, procentu izdevumiem 8.0%, kapitāliem izdevumiem – 1.2%.

### 2.3. Ziedojumi un dāvinājumi

2009. gadā pašvaldības budžetā tika saņemts ziedojums 73 Ls apmērā no fiziskas personas, kas tika izlietoti izglītības iestādes ( Dekšāres pamatskolas) kārtējo remonta un iestāžu uzturēšanās materiālu iegādei.

Naturālā veidā tika saņemti ziedojumi un dāvinājumi 14954 Ls apmērā tai skaitā no juridiskām personām tika saņemti ziedojumi 14482 Ls apmērā, bet fiziskām personām 472 Ls apmērā.

### 2.4. Debitori un kreditori

Pašvaldības debitoru parādi uz pārskata perioda beigām ir 299706 Ls un, salīdzinot ar pārskata gada sākumu, ir palielinājušies par 26558 Ls. No kopējiem debitoriem uz 31.12.2009

Prasības par nodokļiem – nekustāmā īpašuma nodoklis	Ls 46325
Prasības par nodokļiem – iedzīvotāju ienākuma nodokli	Ls 13469
Pircēju un pasūtītāju parāds	Ls 219890
Prasības pret personālu	Ls 1945
Pārējās prasības	Ls 26777

Debitoru parādi precizēti, izsūtot aktus par savstarpējo norēķinu salīdzināšanu uz 31.12.2009.

Kreditoru sastāvs ir apkopots 2.4.1. tabulā ietvertajā informācijā.

**Viļānu novada pašvaldības kreditoru sastāvs uz 31.12.2009 (LVL)**

<i>Posteņa nosaukums</i>	<i>Uz pārskata perioda beigām LVL (31.12.2009)</i>	<i>Uz pārskata gada sākumu LVL (01.01.2009.)</i>	<i>Izmaiņas (+;- ) (2009.gads)</i>
<b>Kreditori kopā</b>	<b>1607446</b>	<b>1784250</b>	<b>-176804</b>
Ilgtermiņa aizņēmumi	1116028	1179158	-63130
Pārējās ilgtermiņa saistības	15749	24307	-8558
Īstermiņa aizņēmumi un ilgtermiņa aizņēmumu īstermiņa daļa	196154	136896	-59258
Īstermiņa saistības pret piegādātājiem un darbuzņēmējiem	100218	119336	-19118
Īstermiņa uzkrātās saistības	83929	128878	-44949
Norēķini par darba samaksu un ieturējumiem (izņemot nodokļus)	33483	71868	-38385
Nodokļi un sociālās apdrošināšanas maksājumi	23973	110006	-86033
Pārējās īstermiņa saistības	8557	8001	+556
Nākamo periodu ieņēmumi	29355	5800	+23555

Pašvaldības kreditoru parādi uz pārskata perioda beigām ir 1607446 Ls un, salīdzinot ar pārskata gada sākumu, ir samazinājušies par 176804 LVL.

**2.5. Pašvaldības saistības**

Viļānu novada pašvaldības saistību apjoms 2009.gada beigās bija 13.39 % no pamatbudžeta ieņēmumiem (bez mērķdotācijām)

**2.6. Aizņēmumi**

Viļānu novada pašvaldības saņemtajiem un atmaksātajiem aizņēmumi ir apkopoti 1.pielikumā.

2009. gadā Viļānu novada pašvaldība 19.11.2009 parakstīja līgumu Nr. A2/1/09/677 ar Valsts kasi par aizņēmuma ņemšanu Budžeta un finanšu vadībai 127676 LVL apmērā, kā arī pārātjaunojuma līgums Nr. A2/109/850 no 17.12.2009 ar Valsts kasi pamatojoties uz rajona pašvaldības reorganizācijas likuma 10. panta pirmo daļu, MK 2008. gada 02 septembra noteikumiem Nr. 713 „Rajona pašvaldības reorganizācijas kārtība”, Rēzeknes rajona pašvaldības reorganizācijas plānu, kurš apstiprināts ar Rēzeknes rajona padomes lēmumu 2009. gada 12. martā par SIA „Viļānu slimnīca” pamatkapitāla palielināšanai 4969 LVL apjomā.

Aizņēmumu atmaksa notiek saskaņā ar noteikto atmaksas grafiku. 2009. gadā tika atmaksāti aizņēmumi 143362 LVL apmērā.

**2.7. Galvojumi**

Saskaņā ar Pašvaldību aizņēmumu un galvojumu kontroles un pārraudzības padomes 13.11.2006. atļauju 2006.gadā Viļānu novada veidojošās pašvaldības ir snieguši galvojumu SIA „Austrumlatgales atkritumu apsaimniekošanas sabiedrība” aizņēmumam no Eiropas Investīciju bankas 44012 LVL apmērā projekta „Sadzīves atkritumu apsaimniekošana Austrumlatgales reģionā”. Kopējā SIA „Austrumlatgales atkritumu apsaimniekošanas sabiedrība” ņemtā aizņēmuma summa – 697 328 LVL uz 20 gadiem ar atlikto pamatsummas maksājumu uz 3 gadiem. Galvojuma summa uz 31.12.2009 gadu 43381 LVL.

### 3. PAŠVALDĪBAS NEKUSTAMĀ ĪPAŠUMA NOVĒRTĒJUMS DIVOS IEPRIEKŠĒJOS GADOS

Pašvaldības nekustamo īpašumu veido zeme, ceļi, nedzīvojamās ēkas un garāžas, kā arī dzīvojamās ēkas (neprivatizēto dzīvokļu daļa).

Pārskata perioda beigās salīdzinājumā ar pārskata perioda sākumu pamatlīdzekļu kopsumma samazinājusies par 103041 Ls. Informācija par pamatlīdzekļiem ir apkopota 3.1.tabulā.

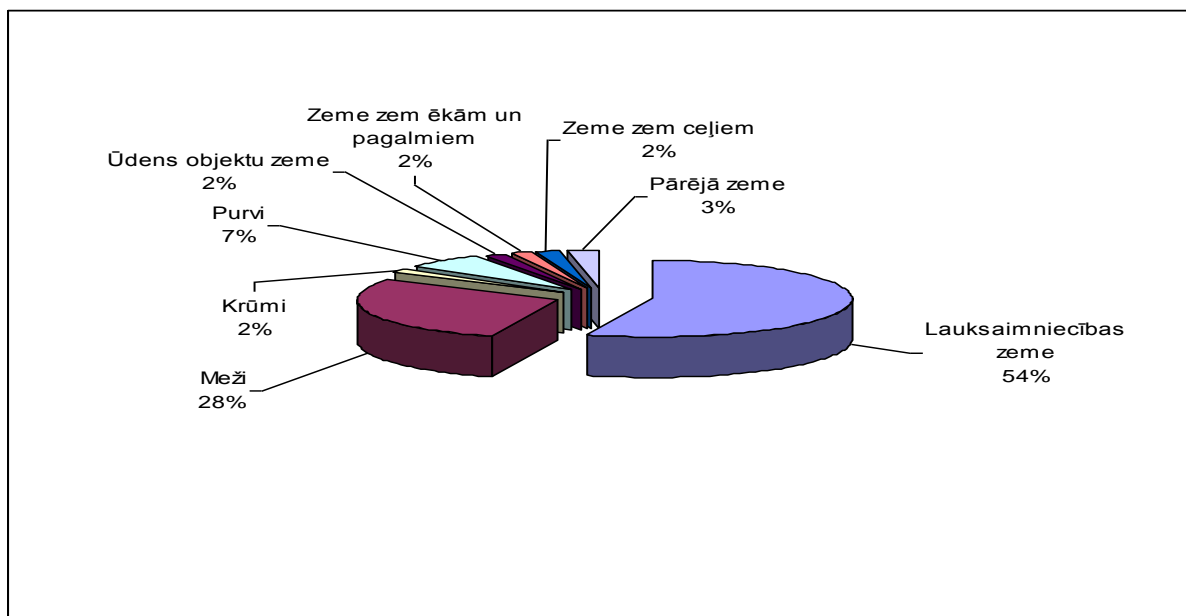
3.1.tabula

**Pamatlīdzekļu vērtības izmaiņas 2009. gadā. (LVL)**

Posteņa nosaukums	Pārskata perioda beigās (31.12.2009.)	Pārskata perioda sākumā (01.01.2009.)	Izmaiņas (+;-) (2009.gads)
<b>AKTĪVS</b>			
<b>2. Pamatlīdzekļi</b>	<b>3 610 841</b>	<b>3 713 882</b>	-103041
Zeme, ēkas un būves	3 149 211	3 170 131	-20920
Tehnoloģiskās iekārtas un mašīnas	38 573	49 508	-10935
Pārējie pamatlīdzekļi	400 201	473 871	-73670
Bioloģiskie un pazemes aktīvi	20 372	20 372	0
Avansa maksājumi par pamatlīdzekļiem	2 484	0	+2484

Pašvaldība uz pārskata perioda beigām nav ierakstījusi visu pašvaldības īpašuma zemesgrāmatā.

Novada zemes sadalījumu pa lietošanas veidiem ir apskatāms 3.1. attēlā ietvertajā informācijā.



**3.1. attēls Pašvaldības administratīvajā teritorijā esošās zemes sadalījums pa lietošanas veidiem 2009.gadā**

Kā redzams no attēla, tad pašvaldībā visvairāk ir lauksaimniecības zemes no kopējās platības tā aizņem 54 %, meža zeme aizņem 28%, purvi 7%, pārējā zeme 3%, ūdens objektu zeme 2%, zeme zem ēkām un pagalmiem 2% un zeme zem ceļiem 2%.

#### 4.PAŠVALDĪBAS KAPITĀLA VĒRTĪBA UN PAREDZĒTĀS TĀ IZMAIŅAS

Novada pašvaldības kapitāla ieguldījumus kapitālsabiedrību pamatkapitālā attēlots 4.1.tabulā.

4.1.tabula

##### Viļānu novada pašvaldības ieguldījums pamatkapitālā

<i>Kapitālsabiedrības nosaukums</i>	<i>Ieguldījums uz 01.01.09. Ls</i>	<i>Izmaiņas (+;-) Ls</i>	<i>Ieguldījums uz 31.12.2009. Ls</i>	<i>% no kopējuma</i>
SIA Viļānu siltums	329592	0	329592	100
SIA Viļānu namsaimnieks	181727	0	181727	100
SIA Viļānu TV	1053	0	1053	38.3
SIA Austrumlatgales atkritumu apsaimniekošanas sabiedrība	22555	0	22555	5.82
SIA Viļānu slimnīca	0	+27007	27007	17.4
<b>Kopā:</b>	<b>534927</b>	<b>27007</b>	<b>561934</b>	

Kā redzams, tad Viļānu novada pašvaldībai 100 % ieguldījums ir SIA Viļānu siltums un SIA Viļānu namsaimnieks pamatkapitālā.

2009. gada 17. septembrī, pamatojoties uz Viļānu novada pašvaldības 16.09.2009 sēdes protokola Nr.10, lēmumu Nr.2 tika nolemts pieņemt no Rēzeknes rajona padomes administrācijas SIA „Viļānu slimnīca” 27007 kapitāla daļas, pamatojoties uz rajona pašvaldības reorganizācijas likuma 8. pantu un Ministru kabineta 2008. gada 2. septembra noteikumiem Nr. 713 „Rajona pašvaldības reorganizācijas kārtība” 20. punktu, saskaņā ar 2008. gada 23. decembra apstiprināto Rēzeknes rajona reorganizācijas plānu.

## **5. IEPRIEKŠĒJOS DIVOS GADOS VEIKTIE, KĀ ARĪ KĀRTĒJĀ GADĀ PLĀNOTIE PASĀKUMI TERITORIJAS ATTĪSTĪBAS PLĀNA ĪSTENOŠANĀ**

### **5.1. Novada teritorijas plānojums**

Apvienojoties pašvaldībām un veidojoties novadam saskaņā ar Teritorijas plānošanas likuma Pārejas noteikumu 13.punktu novada dome triju mēnešu laikā pēc jaunizveidotās novada domes pirmās sēdes bija jāapstiprina ar saistošajiem noteikumiem novada pašvaldības teritorijā ietilpstošo bijušo vietējo pašvaldību (novada teritoriālo vienību) teritorijas plānojumus un detālplānojumus. Līdz teritorijas plānojumu un detālplānojumu apstiprināšanai bija spēkā novadu veidojošo bijušo vietējo pašvaldību saistošie noteikumi par teritorijas plānojumu un detālplānojumu apstiprināšanu. Viļānu novada dome 2009.gada 2.septembra sēdē pieņēma lēmumu apstiprināt ar Viļānu novada domes saistošajiem noteikumiem Viļānu novada teritoriālo vienību teritorijas plānojumus.

### **5.2. Publiskās investīcijas infrastruktūrā pašvaldības administratīvajā teritorijā**

Pirms Viļānu novada izveidošanas Viļānu pilsētas dome 2008.gada laikā izstrādāja skiču projektu un tehniski ekonomisko pamatojumu "Tranzītielas rekonstrukcija Viļānu pilsētas teritorijā Valsts 1.šķiras autoceļa maršrutā Viļāni-Preiļi-Špoģi (P58) posmā Rīgas iela, Kultūras laukums, Brīvības iela,.. Kā rezultātā tika iesniegts pieteikums dalībai projektā LATLIT TRAFFIC "Harmoniskas sadarbības ieguldījums satiksmes drošības uzlabošanai un ilgtspējīgai attīstībai Eiroreģiona "Ezeru zeme" Latvijas un Lietuvas pierobežas teritorijās" ar mērķi veicināt sociālekonomisko attīstību un konkurētspēju Eiroreģiona "Ezeru zeme" Latvijas un Lietuvas pierobežas teritorijās un radot pievilcīgu un drošu dzīves vidi. 2008.gada 18.septembrī projekts tika apstiprināts.

2009. gada 6. februārī Lietuvas Republikas Zarasos notika starptautiskā projekta „Harmoniska pārrobežu sadarbība satiksmes drošībā Latvijas un Lietuvas pierobežas reģionos” atklāšanas pasākums, kurā tika svinīgi parakstīti finansēšanas un partnerības līgumi.

Projektam uzsākoties, kopīgam mērķim vienojās 15 partneri – astoņas Latvijas pašvaldības (Daugavpils, Krāslavas un Preiļu rajona padomes, Ludzas, Rēzeknes un Viļānu pilsētas domes, Krāslavas novada domi un Maltas pagasta padomi), sešas Lietuvas pašvaldības (Zarasu, Utenas, Ignalinas, Anikšču, Kupišķu rajona administrācijas un Visaginas pilsētas administrāciju) un vadošo partneri- biedrību „Eiroreģions „Ezeru zeme””.

Jaunuzsāktā projekta ietvaros lielākās un mazākās Latvijas un Lietuvas apdzīvotās vietās tiks veiktas aktivitātes satiksmes drošības un ceļu infrastruktūras uzlabošanai – gan tehniskās dokumentācijas izstrādāšana, gan būvdarbi, gan starptautiskas akcijas ceļu satiksmes drošības paaugstināšanai.

Projekta kopējais budžets plānots 4,8 miljoni EUR un to 85% apjomā līdzfinansē Latvijas- Lietuvas pārrobežu sadarbības programma 2007.- 2013. gadam.

Viļānu gadījumā tiks izstrādāts tehniskais projekts tranzītielas rekonstrukcijai Viļānu pilsētā, maršrutā P58 Viļāni- Preiļi- Špoģi, posmā Rīgas iela- Kultūras laukums- Brīvības iela (3,5 km). Tehniskais projekts iekļaus risinājumu ielas rekonstrukcijai, ietvju un velosipēdistu ceļu izbūvei, apgaismojuma ierīkošanai, gājēju pāreju ierīkošanai, sabiedriskā transporta pieturvietu un autotransporta stāvlaukumu izbūvei, lietusūdens kanalizācijas izbūvei, tilta Brīvības ielā rekonstrukcijai un tilta Saules ielā izbūvei. Tehniskā projekta izstrāde ilgs aptuveni 10 mēnešus. Iedzīvotāji tiks aicināti aktīvi iesaistīties projekta publiskajā apspriešanā.

Viļānu pašvaldības budžets attiecīgi EUR 283 632,80 (ERAF – 241 087,88 EUR, Valsts līdzfinansējums – 14181,64 EUR, Viļānu pašvaldības finansējums – 24108,79 EUR)

2009.gada laikā tika uzsākta projekta realizācija izstrādājot tehnisko projektu tranzītielas rekonstrukcijai Viļānu pilsētas teritorijā valsts 1. šķiras autoceļa maršrutā Viļāni-Preiļi-Špoģi



(P58) posmā Rīgas iela, Kultūras laukums, Brīvības iela. Tehniskā projekta izstrādi iepirkumu procedūras rezultātā veic A/S „Ceļuprojekts” par kopējo summu 45 930 Ls.

Novads piedalās arī Vides ministrijas izsludinātajos projektos. 2007.gadā tika iesākta projekta rakstīšana Eiropas Savienības Kohēzijas fonda projekta “Ūdenssaimniecības attīstība Viļānu pašvaldībā” programmas “Infrastruktūra un pakalpojumi” papildinājumā 3.5. prioritātē “Vides infrastruktūras un videi draudzīgas enerģētikas veicināšana” 3.5.1. pasākumā “Vides aizsardzības infrastruktūra” 3.5.1.1. aktivitātē “Ūdenssaimniecības infrastruktūras attīstība aglomerācijās ar cilvēku ekvivalentu lielāku par 2000” ietvaros. Projekta pieteikums tika iesniegts 2008.gadā, bet 2009.gadā sākās projekta realizācija, kur iepirkuma procedūras rezultātā projekta realizāciju veiks SIA „Velve”. Aktivitātes mērķis ir ūdenssaimniecības pakalpojumu - ūdensapgādes un notekūdeņu savākšanas un attīrīšanas - kvalitātes uzlabošana un ūdenssaimniecības pakalpojumu pieejamības paplašināšana, nodrošinot kvalitatīvu dzīves vidi, samazinot vides piesārņojumu un ūdenstilpju eitrofikāciju un sekmējot ūdens resursu un energoresursu racionālu izmantošanu.

2008.gada otrajā pusē tika iesniegts projekts ELFLA programmā, ko izsludināja Lauku atbalsta dienests lauku attīstības programmas pasākumā 321 Pakalpojumi ekonomikai un iedzīvotājiem, kur tika plānots veikt „Viļānu kultūras nama-bibliotēkas pamatēkas jumta un ventilācijas sistēmas vienkāršoto rekonstrukciju labvēlīgas iekštelpu vides un pievilcīga ārējā izskata nodrošināšanai, kā arī energoefektivitātes uzlabošanai”. Gada beigās iesniegtais projekts tika apstiprināts un 2009.gadā tika uzsākta iepirkumu procedūra. Tomēr sakarā ar smago ekonomisko situāciju pašvaldībā, novada vadība Domes sēdē pieņēma lēmumu atteikties no projekta tālākas realizācijas.

Novada pašvaldība aktīvi darbojas arī Nodarbinātības Valsts aģentūras nodarbinātības veicināšanas pasākumos. Katru gadu tiek izmantoti pasākumi noteiktām pasākumu grupām, kur galvenokārt tiek nodarbināti invalīdi, lai palīdzētu bezdarbniekiem invalīdiem izprast darba tirgus prasības, veicinātu mērķa grupu bezdarbnieku iekļaušanos sabiedrībā un iekārtošanos pastāvīgā darbā.

Šobrīd visaktuālākais nodarbinātības pasākums ir „Darba praktizēšanās pašvaldībās.” Laika posmā no 2009.gada 1.septembra līdz 2010.gada 30.aprīlim atbilstoši 2009.gada 31.augusta noslēgtajam līgumam ar Nodarbinātības Valsts Aģentūras Rēzeknes filiāli par aktīvā nodarbinātības pasākuma „Apmācība darba iemaņu iegūšanai un uzturēšanai, ja darba devējs ir pašvaldība” īstenošanu Nr.3DPPN-0600-2009 Viļānu novada pašvaldība ir nodrošinājusi 461 darba praktizēšanas vietu izveidošanu, kas rada sociālo labumu sabiedrībai, veicot 539 Nodarbinātības Valsts Aģentūras norīkoto bezdarbnieku apmācību praktiskā fiziskā darba iemaņu iegūšanai un uzturēšanai.

Pasākumā iesaistītie bezdarbnieki nodarbināti, piemēram, teritorijas labiekārtošanā, sociālajā aprūpē, sabiedrisko ēku remontā, meža atjaunošanā vai sakopšanā, malkas skaldīšanā, iestāžu uzkopšanā, virtuves palīgdarbos, ceļu uzturēšanas darbos un citos līdzīgos darbos.

**Apmācības darba iemaņu iegūšanai un uzturēšanai, ja darba devējs ir pašvaldība  
nodarbināto skaits**

Mēnesis	Izveidoto darba vietu skaits	Izstrādātās darba stundas	Pašvaldībai piesaistītie līdzekļi un veiktie maksājumi par bezdarbnieku stipendijām, vadītāju atalgojumu, iegādāto inventāru, veiktajām obligātajām veselības pārbaudēm
<i>2009.gads</i>			
Septembris	186	17808	10958.81 Ls
Oktobris	—	32448	23846.87 Ls
Novembris	91	43856	31560.54 Ls
Decembris	—	43195	36201.40 Ls
<i>2010.gads</i>			
Janvāris	—	43260	29217.49 Ls
Februāris	—	43552	29380.49 Ls
Marts	88	40329	32466.78 Ls
Aprīlis	96	42817	30702.45 Ls
<b>KOPĀ</b>	<b>461</b>	<b>307265</b>	<b>224334.83 Ls</b>

## **6. ZVĒRINĀTA REVIDENTA ATZINUMS PAR PAŠVALDĪBAS SAIMNIECISKO DARBĪBU**

Viļānu novada pašvaldības 2009.gada finanšu un pārskata revīziju veica SIA “Auditorfirma “Pasīvs Plus” Zvērīnātu revidentu komercsabiedrība LZRA licence Nr.23.  
Atbildīgais zvērīnātais revidents Pēteris Rumaks

Revidenta 2010.gada 12.aprīļa ziņojumā secināts, ka Viļānu novada pašvaldības 2009.gada finanšu pārskats sniedz patiesu un skaidru priekšstatu par Viļānu novada pašvaldības finansiālo stāvokli 2009.gada 31.decembrī, par tās darbības finanšu rezultātiem un naudas plūsmām 2009.gadā saskaņā ar LR MK noteikumiem Nr.1193 “Gada pārskatu sagatavošanas kārtību” prasībām.

2. Pielikumā: Zvērīnātā revidenta ziņojums 1 gab. uz 2 lpp.

## 7. PASĀKUMI IEDZĪVOTĀJU INFORMĒŠANAI PAR PAŠVALDĪBAS DARBĪBU

Lai nodrošinātu Viļānu novada iedzīvotāju informēšanu par pašvaldības darbu, pieņemtajiem lēmumiem, pabalstu iespējām un citām aktualitātēm novadā un tās pakļautībā esošajās iestādēs ir izveidota sadarbība ar Rēzeknes pilsētas, Rēzeknes un Viļānu novada laikrakstu „Rēzeknes Vēstis”. Kā arī ierodoties pašvaldībā iedzīvotājiem ir iespēja iepazīties ar aktuālākajiem jautājumiem pie informācijas stenda. 2009.gadā novada iedzīvotājiem tika organizētas arī tikšanās ar novada deputātiem, kur tika sniegtas atskaites par jau paveiktajiem darbiem un iegūtajiem rezultātiem, atbildēts uz iedzīvotāju sasāpējušajiem jautājumiem, kā arī sniegts ieskats nākotnes plānos, lai iedzīvotāji būtu informēti par pašvaldības darbu.

Informācija par pašvaldību pieejama arī Viļānu novada pašvaldības mājas lapā [www.vilanunovads.lv](http://www.vilanunovads.lv).

Noteiktās dienās iedzīvotājiem ir nodrošināti pieņemšanas laiki pie priekšsēdētāja, priekšsēdētāja vietnieka un izpilddirektora. Lai veicinātu tiešo dialogu ar iedzīvotājiem, novada vadība tiek ar nevalstiskajām organizācijām, biedrībām, uzņēmējiem, pārrunājot aktuālākās problēmas, uzklausot iedzīvotāju ierosinājumus un pretenzijas.

# PIELIKUMI