

IZSOLES NOTEIKUMI

par kārtību, kādā veicama Viļānu novada pašvaldības nekustamā īpašuma „Egļu lejas” ar kadastra Nr.78980060272, Viļānu pag., Viļānu nov. atsavināšana elektroniskajā izsolē

Izdoti saskaņā ar Publiskas personas mantas atsavināšanas likumu

Vispārīgie noteikumi.

1. Šie noteikumi nosaka kārtību, kādā tiek veikta Viļānu novada pašvaldībai piederošā nekustamā īpašuma elektroniskā Izsole ar augšupejošu soli.
2. Izsoles noteikumi sagatavoti, pamatojoties uz likuma „Par pašvaldībām” 14.panta otro daļu, Publiskas personas mantas atsavināšanas likuma 3.panta pirmo daļu, 4.panta pirmo daļu, 5.panta pirmo un piekto daļu, 8.panta otro, sesto un septīto daļu, 9.panta otro daļu, 10.pantu, 11.panta pirmo daļu, 13.pantu, 14.panta otro daļu, trešo daļu un ceturto daļu, kā arī Viļānu novada pašvaldības domes 2020.gada 29.decembra sēdes Nr.17 lēmumu Nr.10 „Par nekustamā īpašuma „Egļu lejas” ar kadastra Nr.78980060272 atsavināšanu”.

Nekustamais īpašums

3. Izsolē tiek izsolīts Viļānu novada pašvaldības īpašumā esošs nekustamais īpašums ar kadastra NR.78980060272, kurš sastāv no vienas zemes vienības ar kadastra apzīmējumu 78980060241 – 2,31 ha platībā un uz tās esošās mežaudzes (*meža inventarizācijas šo Izsoles noteikumu 3.pielikums*), turpmāk tekstā – Objekts.
4. Objekta izmantošanas mērķis – 0201 – zeme, uz kuras galvenā saimnieciskā darbība ir mežsaimniecība.
5. Nekustamais īpašums „Egļu lejas” ar kadastra Nr.78980060272, Viļānu pag., Viļānu nov., reģistrēts Rēzeknes tiesas zemesgrāmatu nodaļas Viļānu pagasta zemesgrāmatas nodaļījumā Nr.100000570676, kā Viļānu novada pašvaldības īpašums, turpmāk tekstā – „Pašvaldība”. Pašvaldības īpašuma tiesības apliecinošs dokuments – *Zemesgrāmatu apliecības kopija - šo Izsoles noteikumu 1. pielikums*.
6. Objekts atrodas Viļānu pagastā, Viļānu novada administratīvajā teritorijā. *Zemes robežu, apgrūtinājumu un situācijas plāns - šo Izsoles noteikumu 2.pielikums*.
7. Nekustamā īpašuma apgrūtinājumi:
 - Lauku apvidus zemes nomas līgums Nr.V-2019/7. Līguma darbības termiņš no 2019.gada 3.aprīļa līdz 2024.gada 3.aprīlim;
 - Zemes vienībai ar kadastra apzīmējumu 78980060241 saskaņā ar apgrūtinājumu plānu, apgrūtinājumi nav noteikti.
8. Objekta pirmpirkuma tiesības (par augstāko nosolīto maksu) ir 03.04.2019. Lauku apvidus zemes nomas līguma Nr.V-2019/7 nomniekam. Pēc tam, kad rezultātus apstiprinājusi izsoles komisijas, nomniekam tiek piedāvāts izmantot savas pirmpirkuma tiesības, iegādājoties nekustamo īpašumu par augstāko nosolīto maksu, nosūtot tam elektronisku paziņojumu. Par savu lēmumu, par pirmpirkuma tiesību izmantošanu, nomniekam ir jāinformē pašvaldība trīs dienu laikā no paziņojuma saņemšanas brīža. Gadījuma, ja nomnieks neizmanto savas pirmpirkuma tiesības, viņš ir tiesīgs ierakstīt doto nomas līgumu zemesgrāmatā četru mēnešu laikā no izsoles rezultātu apstiprināšanas dienas. 03.04.2019. Lauku apvidus zemes nomas līgums Nr. V-2019/7 ir saistošs jaunajam nekustamā īpašuma īpašniekam.
9. Pārdevējs pielīgst sev tiesību atkāpties no pirkuma līguma, ja pircējs neparaksta pirkuma līgumu vai laikā nesamaksā pirkuma cenu. Kad līgumu atceļ, lieta atdodama pārdevējam līdz ar tās pieaugumiem un ienākumiem, turklāt pircējs zaudē rokas naudu, ja viņš to devis, un viņam jāatlīdzina aiz viņa vainas cēlušies zaudējumi, pamatojoties uz Civillikuma 2047. un 2054. pantu.
10. Nekustamais īpašums Pašvaldībai nav nepieciešams tās iestāžu funkciju nodrošināšanai.

Objekta cena

11. Objekta nosacītā cena, kas ir izsoles sākotnējā cena, ir noteikta 15800,00 *eiro* (piecpadsmit tūkstoši astoņi simti eiro un 00 centi).

Izsoles organizēšana un izsoles norises kārtība

12. Paziņojums par izsoli ir jāpublicē elektronisko izsoļu vietnē <https://izsoles.ta.gov.lv>, oficiālajā izdevumā "Latvijas Vēstnesis", laikrakstā "Rēzeknes Vēstis" un pašvaldības interneta mājas lapā www.vilanunovads.lv, izliekams labi redzamā vietā pie attiecīgā nekustamā īpašuma.

13. Izsoles veids - elektroniskā izsole ar augšupejošu soli. Izsoles sākums – 22.02.2021., izsoles noslēgums – 22.03.2021. plkst.13.00.

Pretendentu reģistrācija notiek no 2021.gada 22.februāra plkst.13:00 līdz 2021.gada 12.marta plkst.23:59 elektronisko izsoļu vietnē <https://izsoles.ta.gov.lv> uzturētā Izsoļu dalībnieku reģistrā pēc oficiāla paziņojuma par izsoli publicēšanas Latvijas Republikas oficiālajā izdevuma "Latvijas Vēstnesis" tīmekļa vietnē www.vestnesis.lv

13.1. Personai, kura vēlas piedalīties izsolē, līdz 12.03.2021. jāiemaksā nodrošinājums Viļānu novada pašvaldības kontā LV73HABA0551026165229, AS " Swedbank ", kods HABALV22, nodrošinājums 10% apmēra no izsolāmā objekta nosacītās cenas 1580,00 *euro* (viens tūkstotis pieci simti astoņdesmit *euro*, 00 centi) un dalības maksa 50,00 *euro* (piecdesmit *euro* un 00 centi) apmērā un, izmantojot elektronisko izsoļu vietni, jānosūta lūgums izsoles rīkotājam autorizēt to dalībai izsolē. Izsoles solis 50,00 *euro* (piecdesmit *euro* un 00 centi)

13.2. Nodrošinājums tiek ieskaitīts pirkuma maksā uzvarējušajam dalībniekam, pārējiem dalībniekiem – pārskaitīts uz kredītiestādes kontu, kura numurs norādīts norēķinu rekvizītos, elektronisko izsoļu vietnē <https://izsoles.ta.gov>.

13.3. Par izsoles dalībnieku var kļūt jebkura fiziskā vai juridiskā persona, kurai ir tiesības iegūt Latvijas Republikā nekustamo īpašumu, tanī skaitā, zemi, un kura līdz reģistrācijas brīdim ir iemaksājusi šo 13.1.punktā minēto nodrošinājumu, dalības maksu un autorizēta dalībai izsolē.

14. Izsoles pretendenti - fiziska persona, kura vēlas savā vai citas fiziskas vai juridiskas personas vārdā pieteikties izsolei, elektronisko izsoļu vietnē <https://izsoles.ta.gov.lv> norāda:

14.1. Fiziskas personas:

14.1.1. Vārdu, uzvārdu;

14.1.2. Personas kodu vai dzimšanas datumu (persona, kurai nav piešķirts personas kods);

14.1.3. Kontaktadresi;

14.1.4. Personu apliecinoša dokumenta veidu un numuru;

14.1.5. Norēķinu rekvizītus (kredītiestādes konta numurs, uz kuru personai atmaksājama nodrošinājuma summa);

14.1.6. Personas papildu kontaktinformāciju – elektroniskā pasta adresi un tālruņa numuru.

- 14.2. Fiziska persona, kura pārstāv citu fizisku vai juridisku personu, papildus punktā

14.1.norādītajam, sniedz informāciju par:

14.2.1. Pārstāvamās personas veidu;

14.2.2. Vārdu, uzvārdu fiziskai personai vai nosaukumu juridiskai personai;

14.2.3. Personas kodu vai dzimšanas datumu (ārzemniekam) fiziskai personai vai reģistrācijas numuru juridiskai personai;

14.2.4. Kontaktadresi;

14.2.5. Personu apliecinoša dokumenta veidu un numuru fiziskai personai;

14.2.6. Informāciju par notariāli apliecinātu pilnvaru, ja reģistrēts lietotājs izsolē pārstāv citu fizisku personu, vai informāciju par rakstiski noformētu pilnvaru vai dokumentu, kas apliecina reģistrēta lietotāja tiesības pārstāvēt juridisku personu bez īpaša pilnvarojuma, ja reģistrēts lietotājs pārstāv juridisku personu;

14.2.7. Informāciju par pilnvarojuma apjomu (pārstāvības tiesības konkrētai izsolei, vairākām konkrētām izsolēm, uz noteiktu laiku, pastāvīgi);

14.2.8. Attiecīgās lēmēj institūcijas lēmumu par nekustamā īpašuma iegādi juridiskajai personai.

15. Izsoles pretendents reģistrējoties Izsoļu dalībnieku reģistrā iepazīstas ar elektronisko izsoļu vietnes lietošanas noteikumiem un apliecina noteikumu ievērošanu, kā arī par sevi sniegto datu pareizību.

16. Ziņas par personu iekļauj Izsoļu dalībnieku reģistrā, pamatojoties uz personas iesniegumu. Iesniegumu persona iesniedz patstāvīgi, izmantojot elektronisko izsoļu vietnē pieejamo elektronisko pakalpojumu "Par e-izsoļu vietnes dalībnieka dalību konkrētā izsolē" un identificējoties ar vienu no vienotajā valsts un pašvaldību portālā www.latvija.lv piedāvātajiem identifikācijas līdzekļiem.

17. Reģistrēts lietotājs, kurš vēlas piedalīties izsludinātajā izsolē, elektronisko izsoļu vietnē nosūta izsoles rīkotājam lūgumu par autorizēšanu dalībai konkrētā izsolē un izsoles sludinājumā norādītajā izsoles rīkotāja kontā iemaksā izsoles nodrošinājuma summu sludinājumā noteiktajā apmērā un dalības maksu, kā arī sedz maksu izsoles vietnes administratoram normatīvajos aktos noteiktajā apmērā saskaņā ar elektronisko izsoļu vietnē reģistrētam lietotājam sagatavotu rēķinu.

18. Izsoles rīkotājs autorizē izsoles pretendentu, kurš izpildījis izsoles priekšnoteikumus, dalībai izsolē 7 (septiņu) dienu laikā, izmantojot elektronisko izsoļu vietnē pieejamo rīku.

19. Informāciju reģistrētam izsoles pretendentam par autorizēšanu dalībai izsolē, izsoles rīkotājs nosūta elektroniski uz elektronisko izsoļu vietnē reģistrēto pretendenta izveidoto kontu.

20. Autorizējot personu izsolei, katram solītājam elektronisko izsoļu vietnes sistēma automātiski izveido unikālu identifikatoru.

21. Izsoles pretendents netiek reģistrēts, ja:

21.1. nav vēl iestājies vai ir beidzies pretendenta reģistrācijas termiņš;

21.2. ja nav izpildīti visi šo noteikumu 14.punktā minētie norādījumi;

21.3. konstatēts, ka izsoles pretendentam ir parādsaistības atbilstoši 13.3.punktam;

21.4. nav veicis maksājumus atbilstoši 13.1.punktā norādītajam.

22. Izsolei autorizētie dalībnieki drīkst izdarīt solījumus visā izsoles norises laikā.

23. Ja pēdējo piecu minūšu laikā pirms izsoles noslēgšanai noteiktā laika tiek reģistrēts solījums, izsoles laiks automātiski tiek pagarināts par 5 (piecām) minūtēm.

24. Ja pēdējās stundas laikā pirms izsoles noslēgšanas tiek konstatēti būtiski tehniski traucējumi, kas var ietekmēt izsoles rezultātu, un tie nav saistīti ar sistēmas drošības pārkāpumiem, izsoles laiks automātiski tiek pagarināts līdz nākamās darbadienas pulksten 13:00.

25. Pēc izsoles noslēgšanas solījumus neregistrē un elektronisko izsoļu vietnē tiek norādīts izsoles noslēgums datums, laiks un pēdējais izdarītais solījums.

26. Izsoles organizētājs var pārtraukt izsoli, ja tās norises laikā saņemts elektronisko izsoļu vietnes drošības pārvaldnieka paziņojums par būtiskiem tehniskiem traucējumiem, kas var ietekmēt izsoles rezultātu. Paziņojumu par izsoles pārtraukšanu publicē elektronisko izsoļu vietnē.

27. Pēc izsoles slēgšanas sistēma automātiski sagatavo izsoles aktu par izsoles rezultātiem.

28. Izsoles komisija apstiprina izsoles protokolu septiņu dienu laikā pēc izsoles.

29. Izsoles dalībniekiem, kuri nav nosolījuši Objektu, mēneša laikā tiek atmaksāts samaksātais nodrošinājums uz viņu norādīto bankas kontu.

30. Nodrošinājuma summa, pretendentam, kurš ir nosolījis vis augstāko cenu par objektu, tiek ieskaitīta norēķinu summā par nosolīto Objektu.

31. Izsole tiek atzīta par nenotikušu un nodrošinājums netiek atmaksāts nevienam no izsoles dalībniekiem, ja neviens no viņiem nav pārsolījis izsoles sākumcenu.

32. Izsole tiek atzīta par nenotikušu, ja uz izsoli nav autorizēts neviens izsoles dalībnieks.

33. Izsoles rezultāti tiek apstiprināti tuvākajā Viļānu novada pašvaldības domes sēdē pēc Publiskas personas mantas atsavināšanas likuma 30.pantā paredzēto maksājumu nokārtošanas.

34. Pēc izsoles, izsoles dalībnieks, kas nosolījis augstāko cenu, slēdz pirkuma līgumu, gadījumā, ja persona, kurai ir pirmpirkuma tiesības, atsakās tās izmantot. Pirmpirkuma tiesību

izmantošanas gadījumā, izsoles dalībniekam, kurš nosolījis augstāko cenu, tiek atmaksāta drošības nauda.

35. Ja izsoles dalībnieks, kurš nosolījis augstāko cenu, nav samaksājis nosolīto cenu noteiktajā termiņā, izsoles komisija pieņem lēmumu paziņot nākamajam pretendents par iespēju iegādāties izsoles Objektu par viņa augstāko piedāvāto summu. Pretendentam ir tiesības 2 nedēļu laikā paziņot par objekta pirkšanu par viņa nosolīto cenu. Ja tiek saņemts paziņojums, pašvaldība pieņem lēmumu par izsoles rezultātu apstiprināšanu ar šo pretendentu un slēdz līgumu. Izsoles nodrošinājums, izsoles dalībniekam, kurš nosolījis augstāko cenu un nav samaksājis nosolīto cenu noteiktajā termiņā, netiek atmaksāts.

Ja 35.punktā noteiktais nākamais izsoles dalībnieks no īpašuma pirkuma atsakās vai norādītajā termiņā nenorēķinās par pirkumu, izsole tiek uzskatīta par nenotikušu. Lēmumu par atkārtotu izsoli vai atsavināšanas procesa pārtraukšanu pieņem Viļānu novada pašvaldības dome.

Samaksas kārtība

36. Objekta nosolītājam, atskaitot iemaksāto nodrošinājuma summu, jāsamaksā par nosolīto nekustamo īpašumu 14 dienu laikā no izsoles dienas.

Citi noteikumi

37. Par šajos noteikumos nereglamentētajiem jautājumiem lēmumus pieņem izsoles komisija, par to izdarot attiecīgu ierakstu komisijas sēdes protokolā.

38. Sūdzības par izsoles rīkotāja darbībām var iesniegt Viļānu novada pašvaldībā, Kultūras laukums 1A, Viļāni, LV-4650.

39. Nekustamā īpašuma pirkuma līgumu paraksta domes priekšsēdētājs vai viņa pilnvarota persona.

Viļānu novada domes priekšsēdētāja

(paraksts)

J.Ivanova

Nekustamā īpašuma „Egļu lejas” ar kadastra Nr.78980060272
zemesgrāmatas apliecības nodalījuma noraksts

Nodalījuma noraksts

Rēzeknes tiesas Zemesgrāmatu nodaļa

Viļānu pagasta zemesgrāmatas nodalījums Nr. 100000570676

Kadastra numurs: 78980060272

Nosaukums: Egļu lejas

Viļānu pag., Viļānu nov.

<i>I daļas 1.iedaļa</i> <i>Nekustams īpašums, servitūti un reālnastas, pievienotie zemes gabali</i>	<i>Domājamā daļa</i>	<i>Platība, lielums</i>
1.1. Zemes vienība (kadastra apzīmējums 78980060241). <i>Žurn. Nr. 300004427739, lēmums 08.09.2017., tiesnese Vija Pužule</i>		2.31 ha
<i>II daļas 1.iedaļa</i> <i>Nekustama īpašuma īpašnieks, īpašumtiesību pamats</i>	<i>Domājamā daļa</i>	<i>Summa</i>
1.1. Īpašnieks: Viļānu novada pašvaldība, reģistrācijas kods 90009114114. 1.2. Pamats: 2017.gada 24.augusta Viļānu novada pašvaldības uzziņa par pašvaldībai piekřītošo zemes gabalu Nr.1.3.6/1294. <i>Žurn. Nr. 300004427739, lēmums 08.09.2017., tiesnese Vija Pužule</i>	1	

Zemes gabala ar kadastra apzīmējumu 78980060241 zemes robežu plāns

LATVIJAS REPUBLIKA

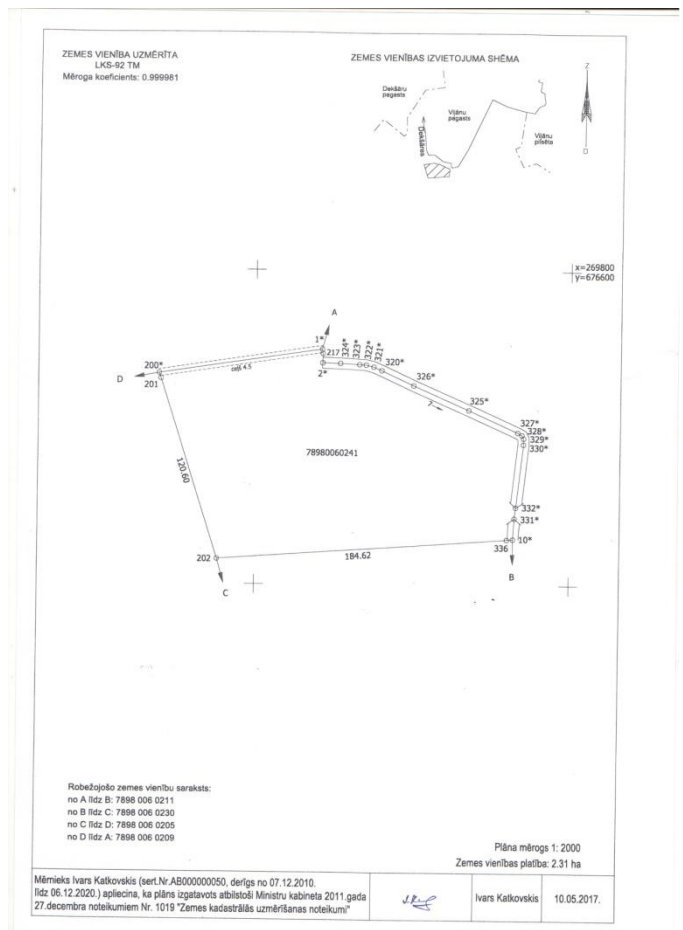
ZEMES ROBEŽU PLĀNS

Zemes vienības kadastra apzīmējums: 7898 006 0241

Plāns izgatavots pamatojoties uz Vīļņu novada pašvaldības 2009.gada 11.februāra lēmumu Nr. 2, 13& "Par neizpirkto zemes platību lietošanas tiesību izbeigšanu", Vīļņu novada pašvaldības 2010.gada 27.maija lēmumu Nr.10, 6& "Par lēmuma "Par zemes lietošanas tiesību izbeigšanu" grozīšanu".


 Robežas uzmērītas: 2017.gada 29.martā
 Plāna mērogs 1:2000
 Zemes vienības platība: 2.31 ha

SIA "Latvijasmeiriks.lv" Rēzeknes biroja vadītājs		Vladislavs Noviks	<i>29.05.2017</i>
Ierosinātājs ir informēts par kadastrālās uzņēmēšanas laikā veiktajām darbībām, to rezultātiem.		Vīļņu novada pašvaldības p.p. Lidija Kuzņecova	<i>11.05.2017.</i>



Zemes gabala ar kadastra apzīmējumu 78980060241 situācijas plāns

LATVIJAS REPUBLIKA

SITUĀCIJAS PLĀNS

Zemes vienības kadastra apzīmējums: 7898 006 0241



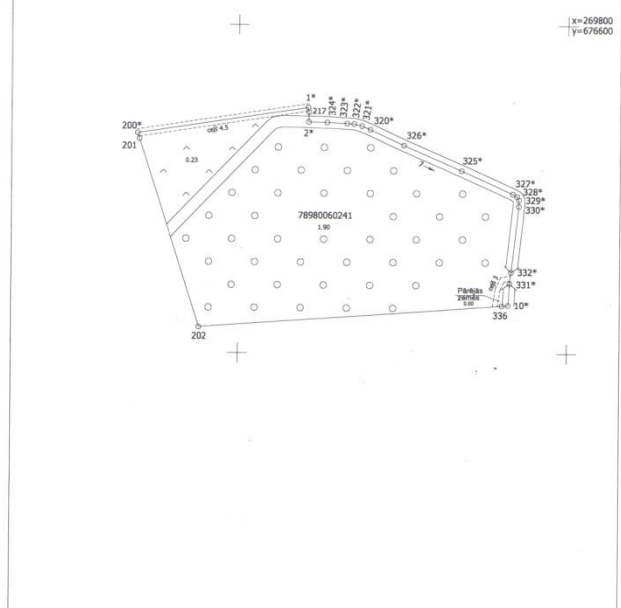
Natālija Parfenova
Natālija Parfenova

Situācijas elementi uzņemti: 2017.gada 29.martā
Plāna mērogs 1: 2000
Zemes vienības platība: 2.31 ha


SIA "Latvijasmeieris.lv" Rēzeknes biroja vadītājs		Vadislavs Noviks	<i>10.05.2017</i>
ierosinātājs ir informēts par kadastrālās uzņemšanas laikā veiktajām darbībām, to rezultātiem.		Vietu novada pašvaldības p.p. Lija Kuzņecova	<i>11.05.2017</i>

Zemes vienības platība ha	Zemes vienības kadastra apzīmējums	ZEMES LIETOŠANAS VEIDU EKSPLIKĀCIJA												
		Annozeme	Augu dārz	tajā skaidā	Meži	Kcīmāji	Purvi	Otāras objektu zeme	tajā ekaidā	Zeme zem zīdītāju dīķiem	Zeme zem ēkām un pagāmiem	Zeme zem ceļiem	Pārējās zemes	
2.31	0.23	-	-	0.23	1.90	-	-	0.15	0.15	-	-	-	0.03	0.00

x=269800
y=676600



Plāna mērogs 1: 2000

Mērieks Ivars Katkovskis (ser.Nr. AB000000050, derīgs no 07.12.2010. līdz 06.12.2020.) apliecinā, ka plāns izgatavots atbilstoši Ministru kabineta 2011.gada 27.decembra noteikumiem Nr. 1019 "Zemes kadastrālās uzņemšanas noteikumi"		Ivars Katkovskis	10.05.2017.
--	---	------------------	-------------

Zemes gabala ar kadastra apzīmējumu 78980060241 apgrūtinājumu plāns

LATVIJAS REPUBLIKA

INFORMĀCIJA PAR APGRŪTINĀJUMIEM

Zemes vienības kadastra apzīmējums: 7898 006 0241

Zemes vienībai apgrūtinājumi nav noteikti.

Zemes vienības platība: 2.31 ha

Sagatavota 2017.gada 10.maijā



Saskaņoja: Vijāņu novada pašvaldības p.p. nekustamā īpašuma speciāliste	Paraksts	Lidija Kuzņecova	
Ierosinātājs ir informēts par kadastrālās uzmērīšanas laikā veiktajām darbībām, to rezultātiem.		Vijāņu novada pašvaldības p.p. Lidija Kuzņecova	11.05.2017.
SIA "Latvijasmernieks.lv" Rēzeknes biroja vadītājs		Vladislavs Noviks	12.05.2017.
Mērnīeks Ivars Katkovskis (sert.Nr.AB000000050, derīgs no 07.12.2010. līdz 06.12.2020.) apliecina, ka plāns izgatavots atbilstoši Ministru kabineta 2011.gada 27.decembra noteikumiem Nr. 1019 "Zemes kadastrālās uzmērīšanas noteikumi"		Ivars Katkovskis	10.05.2017.

Viļānu pagasts

Viļānu novads

“ E G Ļ U L E J A S “

Zemes kadastra Nr 7898 006 0272

MEŽA INVENTARIZĀCIJA

Zemes īpašnieks vai
tiesiskais valdītājs
Viļānu novada pašvaldība

Zemes kopplatība **2.31 ha**
Meža zemes **1.90 ha**

Inventarizācijas veicējs
Juris Ceļapīters
mob.tel. 29449766



Austrumlatgales VM
Viļānu N
Rēzeknes M

uzraugāmā teritorija

SIA “ MEŽIERĪCĪBA ”
Salaspilī, 2018. gada 9. februārī
Reģistrācijas Nr 7943-31445

TAKSĀCIJAS APRAKSTS

1

Nogabala nr. / platība	Meža zemes veids meža apsaimniekošanā	Meža tips	Bonitāte	Nogabalu apraksts							Saimnieciskie ieteikumi Izcērtamie apjomi m ³
				mežaudzes stāvs, suga	vecum s	augstums	caurums	šķaņrēķums	koku skaits	Apjoma grupa	

z.v. apzīmējums - 78980060241

" E Ģ Ļ U L E J A S "

1. kvartāls

1	0.53	Mežaudze	Ap	I	8M 2B56							
					1.st. Meīnalksnis	56	24	23	19			217
					Bērzs	56	24	22	4			43
					<5% Egle	76	2-5% no audzes krājas		1			
					Apse	56	2-5% no audzes krājas		1			
					_Mež.atjaun.gads -1963							
2	0.32	Mežaudze	Ap	la	9A 1B76							
					1.st. Apse	76	29	36	21			289
					Bērzs	76	27	27	2			24
					10E46							
					2.st. Egle	46	13	13	3			22
					<5% Meīnalksnis	56	2-5% no audzes krājas		1			
					_Mež.atjaun.gads -1943							
3	1.05	Mežaudze	Ap	I	8E 1B 1A76							
					1.st. Egle	76	26	31	22			267
					Bērzs	76	27	26	2			24
					Apse	76	28	34	3			40
					<5% Meīnalksnis	66	2-5% no audzes krājas		1			
					_Mež.atjaun.gads -1943							
	1.90											
	1.90											

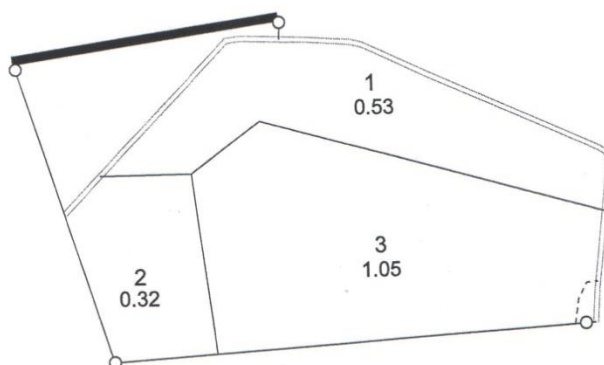
Vijānu pagasts
Vijānu novads

Īpašums "Egļu lejas"

Kadastra Nr 8850 010 0026

Meža zemju plāns

Mērogs 1 : 10 000



1
1.90

SIA "Mežierīcība"
2018